

Prezes Krajowej Izby Odwoławczej
ul. Postępu 17a
02-676 Warszawa

Odwołujący:

Maria Przychodzka

prowadząca działalność gospodarczą pod firmą
Wielkopolskie Centrum Zaopatrzenia Lecznictwa ANMED Przychodzka Maria
ul. Kołłątaja 4, 62-035 Kórnik
Tel. 61 817 02 18
Fax. 61 817 06 35
E mail: anmed@anmed.com.pl

Zamawiający:

SPZOZ Szpital Uniwersytecki nr 2

im. dr J. Biziele w Bydgoszczy

ul. Ujejskiego 75
85-168 Bydgoszcz
Tel. 52 36-55-296, 36-55-352
Fax. 52 36-55-752
E mail: przetargi@biziel.pl
Strona internetowa Zamawiającego: www.biziel.pl

ODWOŁANIE

Działając na podstawie art. 179 ust. 1 ; art. 180 ust. 1 i ust. 2 pkt. 5 i art. 182 ust. 2 pkt. 2 ustawy z dnia 29 stycznia 2004 r.- Prawo zamówień publicznych (tekst jednolity Dz. U. z 2015 r., poz. 2164 ze zm.), zwanej dalej „Ustawą” lub „PZP” wnoszę odwołanie od czynności Zamawiającego niezgodnych z przepisami Ustawy w postaci sporządzenia treści ogłoszenia oraz Specyfikacji Istotnych Warunków Zamówienia (SIWZ) w zakresie opisu przedmiotu zamówienia w postępowaniu o udzielenie zamówienia publicznego na „Dostawę myjni do basenów i kaczek ” w zakresie Zadania nr 1 - Myjnia do basenów i kaczek – 13 szt. i Zadania nr 2 - Myjnia do basenów i kaczek z WC – 1 szt.

Nazwa postępowania: „Dostawa myjni do basenów i kaczek ” nr sprawy NZZ/18/D/18

Numer ogłoszenia o zamówieniu w Biuletynie Zamówień Publicznych: nr 558081-N-2018 z dnia 16-05-2018r.

Publikacja SIWZ i ogłoszenia 16-05-2018r. Termin na wniesienie odwołania został zachowany.

Odwołujący uiszczył wpis od odwołania w wymaganej wysokości, a Zamawiający otrzymał kopię odwołania.



Odwołujący zarzuca Zamawiającemu, że w zakresie **Zadania nr 1 - Myjnia do basenów i kaczek – 13 szt.** i **Zadania nr 2 - Myjnia do basenów i kaczek z WC – 1 szt.** narusza interes Odwołującego, który zamierza ubiegać się o udzielenie zamówienia publicznego. Na skutek wadliwie skonstruowanego opisu przedmiotu zamówienia w postępowaniu i w wyniku naruszenia przez Zamawiającego przepisów ustawy PZP Wielkopolskie Centrum Zaopatrzenia Lecznictwa ANMED Przychodźka Maria może ponieść szkodę polegającą na braku możliwości złożenia oferty i w konsekwencji pozyskania i realizacji zamówienia.

Zamawiającemu zarzucam naruszenie przepisów : art. 7 ust. 1 oraz art. 29 ustawy Prawo zamówień publicznych.

Odwołujący stwierdza:

1. Opis przedmiotu zamówienia utrudnia uczciwą konkurencję poprzez dobór parametrów technicznych i preferencje określonych rozwiązań technicznych charakterystycznych dla jednego producenta.
2. Zamawiający narusza zasadę równego traktowania wykonawców poprzez preferowanie rozwiązań, które nie znajdują technicznego i funkcjonalnego uzasadnienia w zakresie konfiguracji parametrów wymaganych i punktowanych.

Wobec powyższego **Odwołujący wnosi o:**

1. uwzględnienie odwołania w całości i nakazanie Zamawiającemu dokonania zmian w SIWZ zgodnie z żądaniami wynikającymi z uzasadnienia odwołania,
2. obciążenie Zamawiającego kosztami postępowania.

UZASADNIENIE FAKTYCZNE I PRAWNE ZARZUTÓW ODWOŁANIA

Dnia 16-05-2018r. Zamawiający opublikował SIWZ wraz z załącznikiem nr 1 do SIWZ „Przedmiot zamówienia” zawierającym „Określenie przedmiotu przetargu”. Opis ten w obu zadaniach jednoznacznie wskazuje na konkretne rozwiązania jednego producenta - firmy MEIKO, ponieważ parametry techniczne opisane w Załączniku nr 1 w zakresie Zadania nr 1 i Zadania nr 2 spełniają łącznie myjnie firmy MEIKO. Uniemożliwia to wzięcie udział w postępowaniu przetargowym wszystkim innym wykonawcom posiadającym urządzenia wysokiej klasy o rozwiązaniach równoważnych lub wyższej jakości.

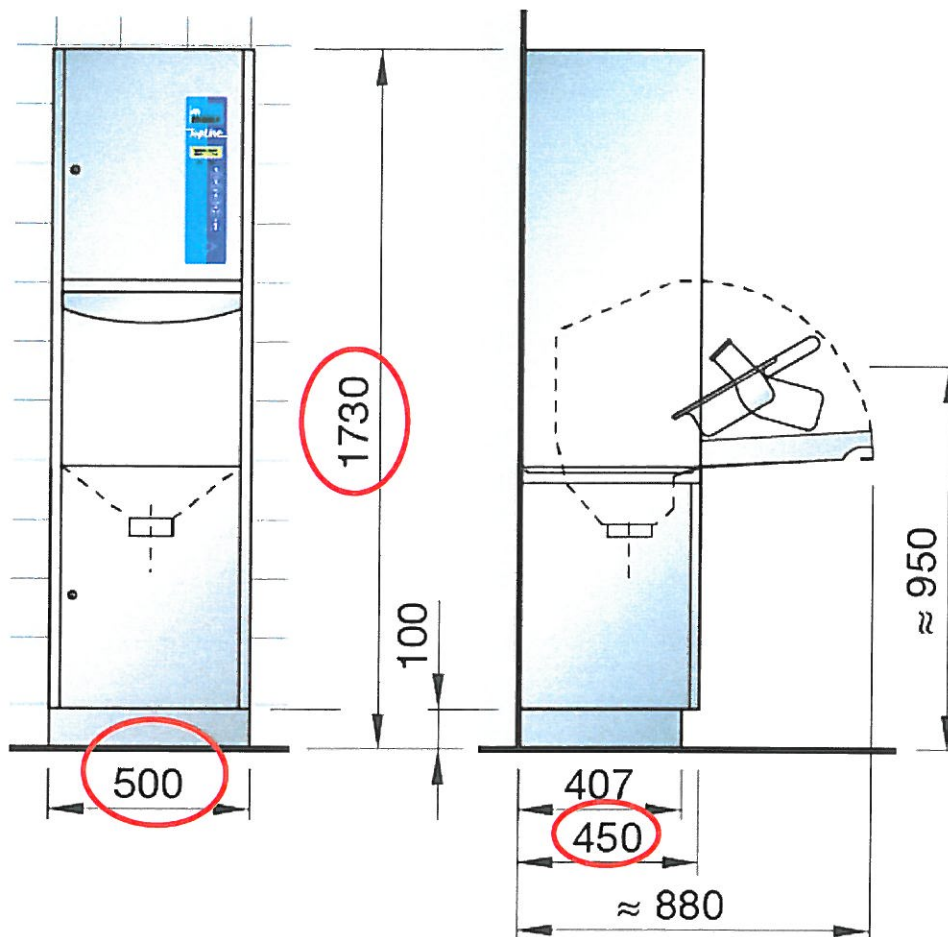
- I. Zamawiający w **Zadaniu nr 1 - Myjnia do basenów i kaczek – 13 szt.** pkt. 8 „Walory techniczno-eksploatacyjne wymagane przez użytkownika”, ppkt. 3 tabeli Opisu przedmiotu zamówienia wymaga aby myjnie posiadały wymiar zewnętrzny:

„Szerokość: 500 mm +/- 5%

Głębokość: 450 mm +/- 5%

Wysokość: 1700 mm +/-5%”

Zamawiający określając takie wymiary uniemożliwia złożenie oferty na inne urządzenia niż pochodzące od producenta firmy MEIKO, zastosowanie 5% tolerancji wymiarów stwarza jedynie pozorną możliwość zaoferowania innych urządzeń. Taka korelacja szerokości, głębokości i wysokości z zastosowaną tolerancją, a także innymi podniesionymi w tym odwołaniu zarzutami wskazuje na urządzenia firmy MEIKO.



Obrazy i opisy urządzenia firmy MEIKO pochodzące z oficjalnej strony internetowej producenta

Zaznaczyć należy, iż wskazanie konkretnego wymiaru zewnętrznego z tak małą tolerancją nie ma żadnego uzasadnienia, ponieważ myjnie dezynfekторы są urządzeniami, które znajdują się w oddzielnych pomieszczeniach - brudownikach. Zgodnie z definicją zawartą w Rozporządzeniu Ministra Zdrowia z dnia 26 czerwca 2012r. w sprawie szczegółowych wymagań, jakim powinny odpowiadać pomieszczenia i urządzenia pomiotu wykonującego działalność leczniczą - "Brudowniki są to pomieszczenia specjalnie przeznaczone do opróżniania, dezynfekowania i przechowywania kaczek i basenów..., wyposażone w umywalkę, płuczkę dezynfektor....". Zgodnie z powyższym myjnie dezynfekторы umieszczane są w dedykowanych oddzielnych pomieszczeniach i różnica w wymiarze zewnętrznym ok. 10 cm w stosunku do opisanego w SIWZ nie będzie powodowała żadnych niedogodności. Zamawiający w SIWZ nie opisał jakichkolwiek barier architektonicznych, nie załączył rysunków pomieszczeń, ani też nie wymaga od potencjalnych wykonawców przeprowadzenia wizji lokalnej, co potwierdza jedynie możliwość umieszczenia w brudownikach urządzeń z większą tolerancją wymiaru.

Dla ergonomicznego użytkowania urządzeń najbardziej istotne jest określenie pojemności komory mycia, tj. minimalnego załadunku jaki ma się znajdować w myjni i rodzaju wsadu. W tym przypadku Zamawiający określił go w ppkt. 8 tj. „Minimalna pojemność komory dla uchwytu standardowego: 1 basen z pokrywką i 1 kaczka lub 3 kaczki”. Wymiar zewnętrzny myjni – głównie opisana szerokość 500mm umożliwi spełnienie jedynie opisanego minimum, natomiast dla potencjalnie większego załadunku i podniesienia komfortu użytkowania, niezbędne jest zwiększenie szerokości o ok. 10 cm.

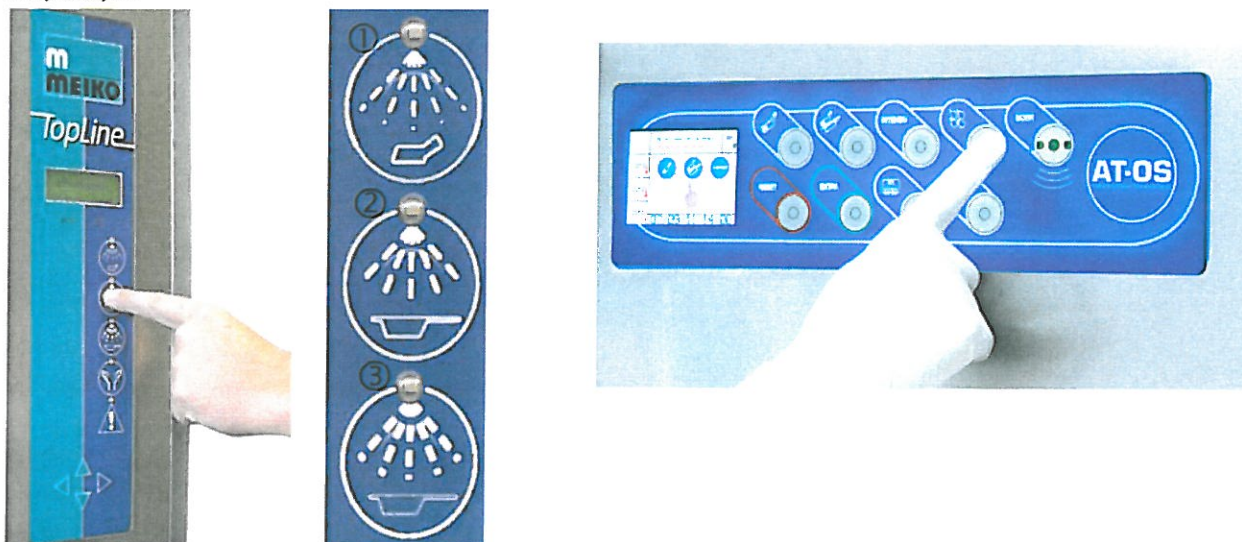
Żądamy zmiany brzmienia ppkt. 3 tabeli pkt. 8 Walory techniczno-eksploatacyjne wymagane przez użytkownika dla zadania nr 1 i dopuszczenia myjni dezynfektorów o wymiarze zewnętrznym Szerokość: 600 mm ; głębokość 450 mm ; wysokość 1650 mm, które nieznacznie odbiegają od opisanego, spełnią wymagany w ppkt. 8 załadunek, a także umożliwią mycie większych przedmiotów jak np. miski do mycia pacjenta.

- II. Zamawiający w Zadaniu nr 1 - Myjnia do basenów i kaczek – 13 szt. pkt. 8 „Walory techniczno-eksploatacyjne wymagane przez użytkownika”, ppkt. 6 tabeli Opisu przedmiotu zamówienia wymaga aby myjnie posiadały „Panel sterujący z przyciskami membranowymi umiejscowiony na frontowej ścianie urządzenia”

Zamawiający wymagając przycisków membranowych ogranicza możliwość zaoferowania rozwiązań równoważnych lub lepszych. W myjniach dezynfektorach do naczyń sanitarnych dostępne są różnego rodzaju panele sterowania. Między innymi opisane w SIWZ przyciski membranowe, które składają się z klawiszy pokrytych folią membranową, a także nowocześniejsze i wielokrotnie bardziej trwałe systemy jak np. przyciski optyczno-dotykowe umieszczone na gładkim szklanym panelu.

Ograniczanie możliwości zaoferowania urządzeń z lepszym rozwiązaniem dla Zamawiającego nie ma jakiegokolwiek uzasadnienia.

Dowód: Myjnia MEIKO zdjęcie panelu z przyciskami membranowymi i inny system - trwałych przycisków optyczno-dotykowych



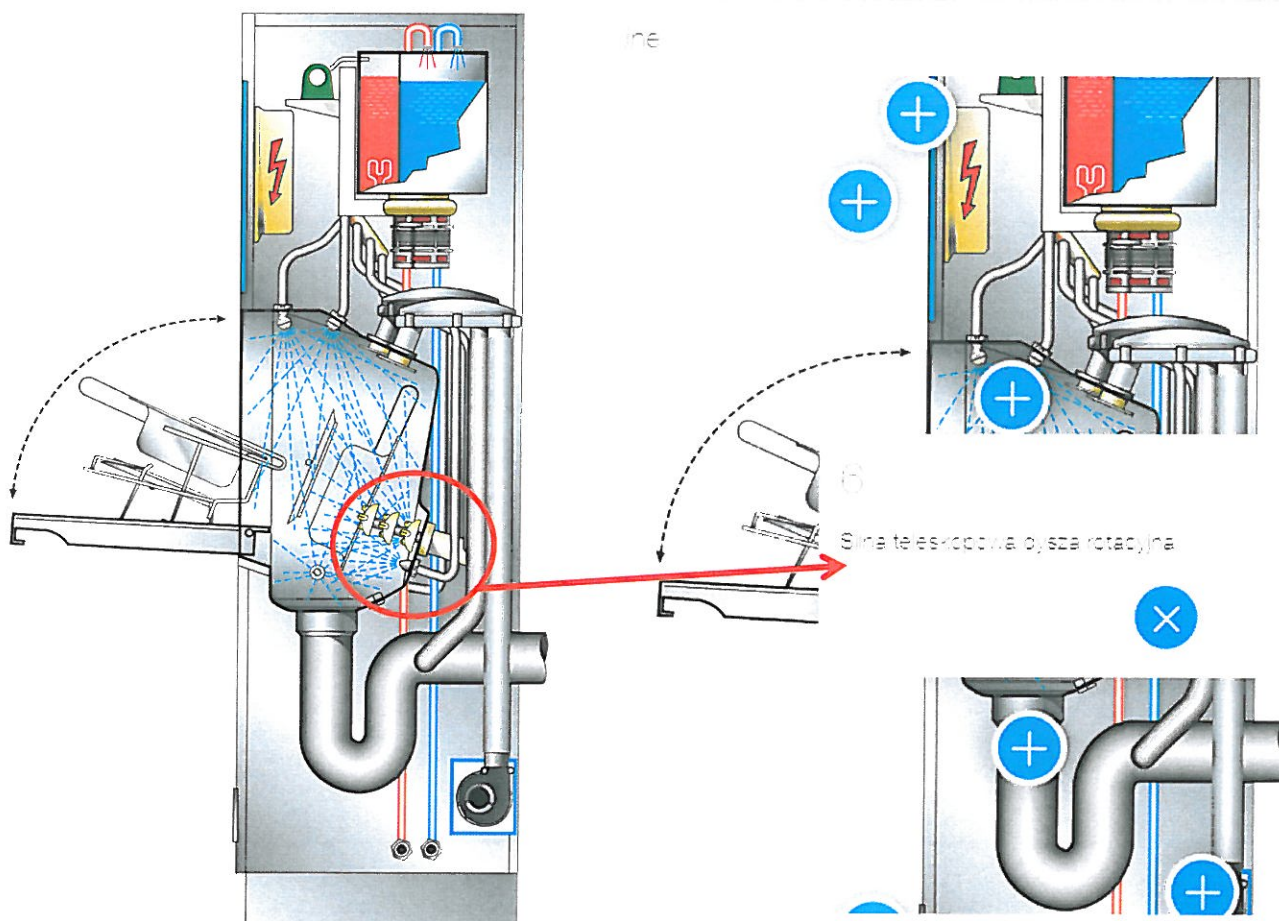
Panel z przyciskami membranowymi instalowany jest w myjniach dezynfektorach firmy MEIKO, co w połączeniu z innymi parametrami uniemożliwia złożenie innym wykonawcom, niż przedstawicielowi producenta określonego typu myjni firmy MEIKO.

Żądamy zmiany brzmienia ppkt. 6 tabeli pkt. 8 Walory techniczno-eksploatacyjne wymagane przez użytkownika dla Zadania nr 1 i dopuszczenia myjni dezynfektorów z panelem sterującym z przyciskami optyczno-dotykowymi umiejscowiony na frontowej ścianie urządzenia. Rozwiązanie to zagwarantuje znacznie bardziej higieniczne i długotrwałe użytkowanie urządzeń.

III. Zamawiający w **Zadaniu nr 1 - Myjnia do basenów i kaczek – 13 szt.** pkt. 8 „Walory techniczno-eksploatacyjne wymagane przez użytkownika”, ppkt. 11 tabeli Opisu przedmiotu zamówienia wymaga aby myjnie posiadały „System 13 dysz strumieniowych i rotacyjnych wykonanych z trwałego tworzywa sztucznego, odpornego na działanie środków chemicznych, zapewniający dużą efektywność czyszczenia, niezależnie od zmian ciśnienia wody zasilającej w tym teleskopowa dysza rotacyjna.”

Opisana w ppkt. 11 teleskopowa dysza rotacyjna jest rozwiązaniem konstrukcyjnym stosowanym wyłącznie przez producenta urządzeń firmę MEIKO, co w sposób oczywisty ogranicza możliwość złożenia oferty wykonawcom innym niż dystrybutorowi urządzeń firmy MEIKO.

DOWÓD: Przedstawiamy obrazy przedstawiające umiejscowienie i opis dyszy teleskopowej – występującej tylko w myjniach firmy MEIKO.



Obrazy i opisy urządzenia firmy MEIKO pochodzące z oficjalnej strony internetowej producenta

Opisany system dysz, składający się z 13 dysz strumieniowych i rotacyjnych stanowi kolejne naruszenie zasady równego traktowania wykonawców. Rozwiązania w zakresie doboru ilości i rodzaju zastosowanych dysz myjących wynikają z indywidualnych rozwiązań technologicznych stosowanych przez poszczególnych producentów. Ilość oraz sposób rozmieszczenia dysz dobierane są na podstawie budowy komory oraz licznych testów i badań jakości mycia, przy czym najistotniejsze jest osiągnięcie określonego poziomu higieny i gwarancja przeprowadzenia skutecznych procesów mycia i dezynfekcji wewnątrz i na zewnątrz mytych przedmiotów. Dysza teleskopowa może być zastąpiona innym rozwiązaniem, dzięki któremu odbywa się mycie wewnątrz naczynia (basenu sanitarnego, miski), np. dużą dyszą rotacyjną, centralną dyszą rotacyjną.

Dodatkowo opisana w SIWZ dysza teleskopowa jest elementem wysuwany z ściany komory i przez to narażonym na kolizję z mytymi przedmiotami. Inni producenci stosują znacznie bardziej bezpieczne rozwiązania, które zapewniają doskonałą jakość mycia i dezynfekcji, zgodnie z wymogami normy PN EN ISO 15883.

Żądamy zmiany brzmienia ppkt. 11 tabeli pkt. 8 Walory techniczno-eksploatacyjne wymagane przez użytkownika dla Zadania nr 1 i dopuszczenia myjni dezynfektorów z Systemem 11 dysz strumieniowych i rotacyjnych wykonanych z trwałego tworzywa sztucznego, odpornego na działanie środków chemicznych, zapewniający dużą efektywność czyszczenia, niezależnie od zmian ciśnienia wody zasilającej w tym centralna dysza rotacyjna.

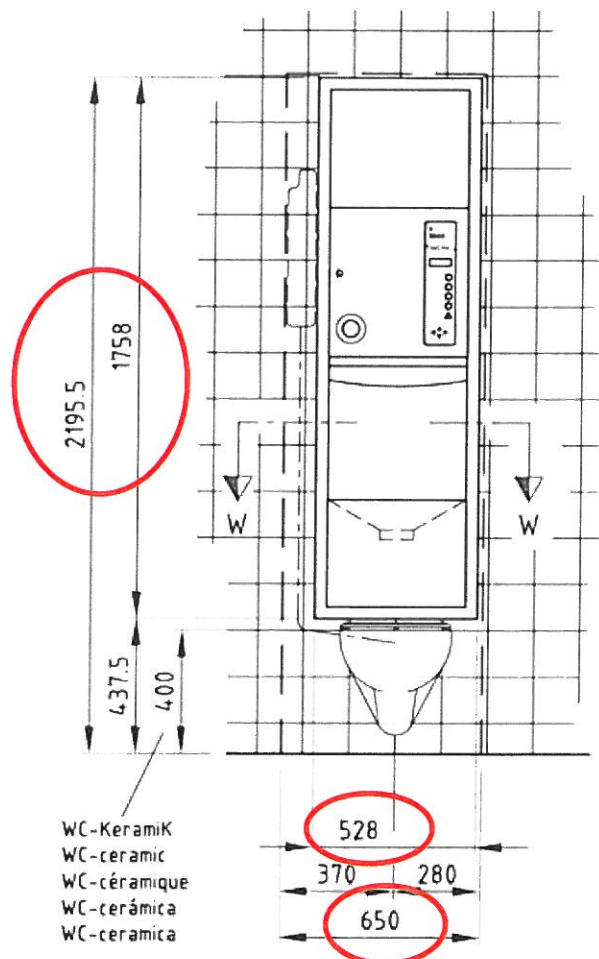
IV. Zamawiający w Zadaniu nr 2 - Myjnia do basenów i kaczek z WC – 1 szt. pkt. 8 „Walory techniczno-eksploatacyjne wymagane przez użytkownika”, ppkt. 19 tabeli Opisu przedmiotu zamówienia wymaga aby myjnia posiadała wymiar:

„* Rama montażowa: 650 mm x 450 mm x 2210 mm (szer. x głęb. x wys.) +/- 5%

* Front modułu myjni z komorą myjącą 530 mm x 1760 mm (szer. x wys.) +/- 5%

Zamawiający określając takie wymiary uniemożliwia złożenie oferty na inne urządzenia niż pochodzące od producenta firmy MEIKO, zastosowanie 5% tolerancji wymiarów stwarza jedynie pozorną możliwość dopuszczenia innych urządzeń. Taka korelacja szerokości, głębokości i wysokości z zastosowaną tolerancją zarówno w przypadku ramy montażowej jak i frontu modułu myjni wskazuje jednego producenta urządzeń.

Dowód: Myjnia MEIKO Topline 30 WC - rysunek z wymiarami zewnętrznymi z zaznaczeniem opisanych w SIWZ



Obrazy i opisy urządzenia firmy MEIKO pochodzące z oficjalnej strony internetowej producenta

Zaznaczyć należy, iż wskazanie konkretnego wymiaru zewnętrznego z tak małą tolerancją nie ma żadnego uzasadnienia, ponieważ myjnie dezynfektory są urządzeniami, które znajdują się w oddzielnych pomieszczeniach - brudownikach lub w przypadku Izolatek szpitalnych w wydzielonej toalecie. Typ myjni opisany w Zadaniu nr 2 dotyczy urządzenia ze zintegrowanym WC, które wymaga zabudowy „w ścianę” czyli wykonania prac adaptacyjnych – remontowych w pomieszczeniu. W związku z konieczności wykonania zabudowy różnica w wymiarze zewnętrznym ok 10 cm w stosunku do opisanego w SIWZ nie będzie powodowała żadnych niedogodności. Zamawiający w SIWZ nie opisał jakichkolwiek barier architektonicznych, nie załączył rysunków pomieszczeń, ani też nie wymaga od potencjalnych wykonawców przeprowadzenia wizji lokalnej, co potwierdza jedynie możliwość zainstalowania urządzeń z większą tolerancją wymiaru.

Dla ergonomicznego użytkowania urządzeń najbardziej istotne jest określenie pojemności komory mycia, tj. minimalnego załadunku jaki ma się znajdować w myjni i rodzaju wsadu. W tym przypadku Zamawiający określił go w ppkt. 8 tj. „Minimalna pojemność komory dla uchwytu standardowego: 1 basen z pokrywką i 1 kaczką lub 3 kaczki...”. Wymiar zewnętrzny myjni – głównie opisana szerokość 500mm umożliwi spełnienie jedynie opisanego minimum, natomiast dla zwiększenia załadunku i podniesienia komfortu użytkowania, niezbędne jest zwiększenie szerokości o ok. 10cm.

Żądamy zmiany brzmienia ppkt. 19 tabeli pkt. 8 Walory techniczno-eksploatacyjne wymagane przez użytkownika dla Zadania nr 2 i dopuszczenia myjni dezynfektora o wymiarze:

*** Rama montażowa: 720 mm x 585 mm x 2250 mm (szer. x głęb. x wys.)**

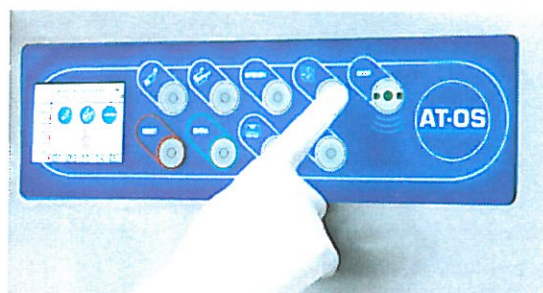
*** Front modułu myjni z komorą myjącą 720 mm x 1835 mm (szer. x wys.) które nieznacznie odbiegają od opisanego, spełnią wymagany w ppkt. 8 załadunek, a także umożliwią mycie większych przedmiotów jak miski do mycia pacjenta.**

- V. Zamawiający w Zadaniu nr 2 - Myjnia do basenów i kaczek z WC – 1 szt. pkt. 8 „Walory techniczno-eksploatacyjne wymagane przez użytkownika”, ppkt. 5 tabeli Opisu przedmiotu zamówienia wymaga aby myjnie posiadały „Panel sterujący z przyciskami membranowymi umiejscowiony na frontowej ścianie urządzenia”**

Zamawiający wymagając przycisków membranowych ogranicza możliwość zaoferowania rozwiązań równoważnych lub lepszych. W myjniach dezynfektorach do naczyń sanitarnych dostępne są różnego rodzaju panele serowania. Między innymi opisane w SIWZ przyciski membranowe, które składają się z klawiszy pokrytych folią membranową, a także nowocześniejsze i wielokrotnie bardziej trwałe systemy jak np. przyciski optyczno-dotykowe umieszczone na gładkim szklanym panelu.

Ograniczanie możliwości zaoferowania urządzeń z lepszym rozwiązaniem dla Zamawiającego nie ma jakiegokolwiek uzasadnienia

Dowód: Myjnia MEIKO zdjęcie panelu z przyciskami membranowymi i inny system - trwałych przycisków optyczno-dotykowych



Panel z przyciskami membranowymi instalowany jest w myjniach dezynfektorach

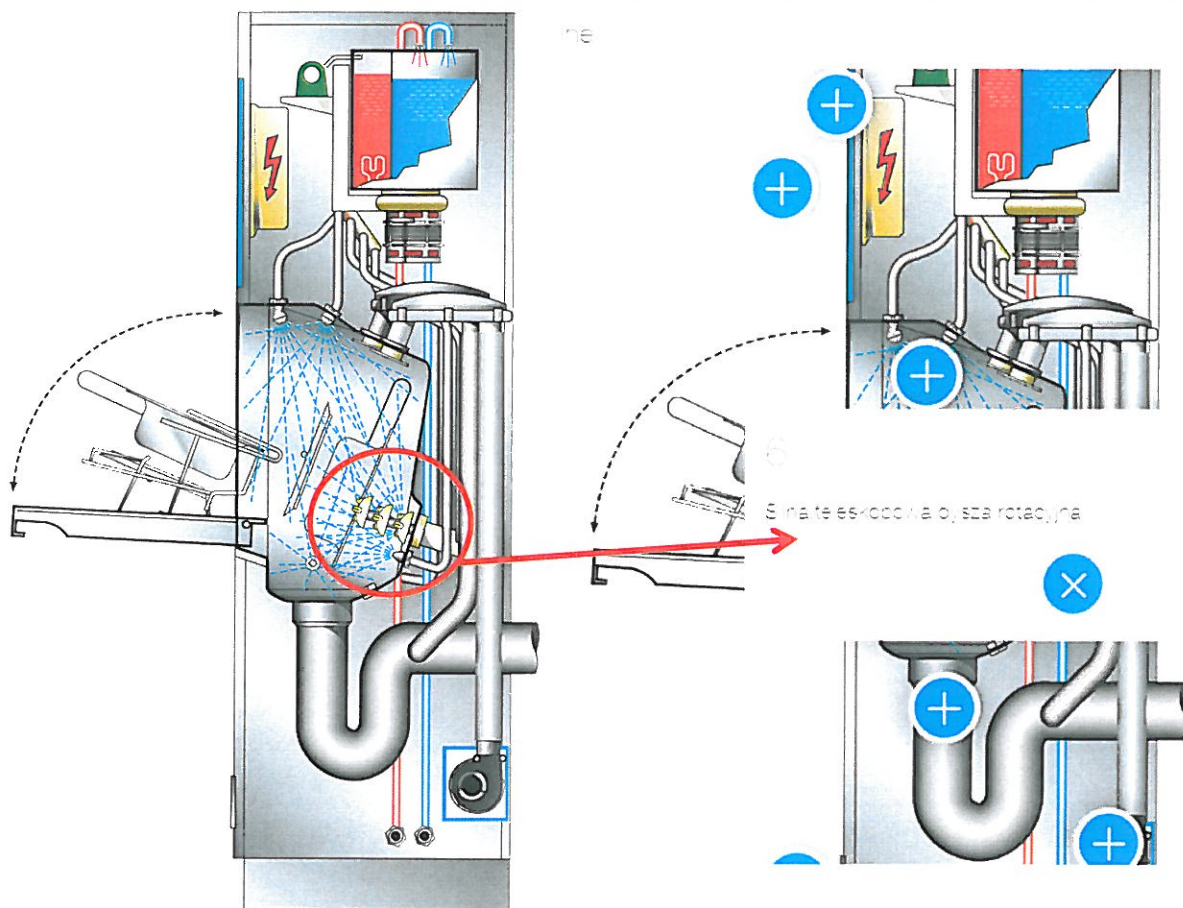
Panel z przyciskami membranowymi instalowany jest w myjniach dezynfektorach firmy MEIKO, co w połączeniu z innymi parametrami uniemożliwia złożenie innym wykonawcom, niż przedstawicielowi producenta określonego typu myjni firmy MEIKO.

Żądamy zmiany brzmienia ppkt. 5 tabeli pkt. 8 Walory techniczno-eksploatacyjne wymagane przez użytkownika dla Zadania nr 2 i dopuszczenia myjni dezynfektorów z panelem sterującym z przyciskami optyczno-dotykowymi umiejscowiony na frontowej ścianie urządzenia. Rozwiązanie to zagwarantuje znacznie bardziej higieniczne i długotrwałe użytkowanie urządzeń.

VI. Zamawiający w **Zadaniu nr 2 - Myjnia do basenów i kaczek z WC – 1 szt.** pkt. 8 „Walory techniczno-eksploatacyjne wymagane przez użytkownika”, ppkt. 11 tabeli Opisu przedmiotu zamówienia wymaga aby myjnie posiadały „System 13 dysz strumieniowych i rotacyjnych wykonanych z trwałego tworzywa sztucznego, odpornego na działanie środków chemicznych, zapewniający dużą efektywność czyszczenia, niezależnie od zmian ciśnienia wody zasilającej w tym teleskopowa dysza rotacyjna.”

Opisana w ppkt. 11 teleskopowa dysza rotacyjna jest rozwiązaniem konstrukcyjnym stosowanym wyłącznie przez producenta urządzeń firmę MEIKO, co w sposób oczywisty ogranicza możliwość złożenia oferty wykonawcom innym niż dystrybutorowi urządzeń firmy MEIKO.

DOWÓD: Przedstawiamy obrazy przedstawiające umiejscowienie i opis dyszy teleskopowej – występującej tylko w myjniach firmy MEIKO.



Obrazy i opisy urządzenia firmy MEIKO pochodzące z oficjalnej strony internetowej producenta

Dodatkowo opisany system dysz, składający się z 13 dysz strumieniowych i rotacyjnych stanowi kolejne naruszenie zasady równego traktowania wykonawców. Rozwiązania w zakresie doboru ilości i rodzaju zastosowanych dysz myjących wynikają z indywidualnych rozwiązań technologicznych stosowanych przez poszczególnych producentów. Ilość oraz sposób rozmieszczenia dysz dobierane są na podstawie budowy komory oraz licznych testów i badań jakości mycia, przy czym najistotniejsze jest osiągnięcie określonego poziomu higieny i gwarancja przeprowadzenia skutecznych procesów mycia i dezynfekcji wewnątrz i na zewnątrz mytych przedmiotów. Dysza teleskopowa może być zastąpiona innym rozwiązaniem, dzięki któremu odbywa się mycie wewnątrz naczynia (basenu sanitarnego, miski), np. dużą dyszą rotacyjną, centralną dyszą rotacyjną.

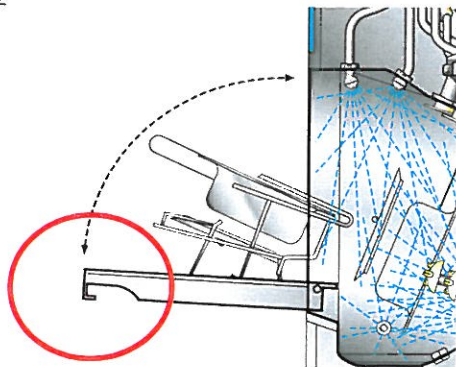
Dodatkowo opisana w SIWZ dysza teleskopowa jest elementem wysuwanym ze ściany komory i przez to elementem narażonym na kolizję z mytymi przedmiotami. Inni producenci stosują znacznie bardziej bezpieczne rozwiązania, które zapewniają doskonałą jakość mycia i dezynfekcji, zgodnie z wymogami normy PN EN ISO 15883.

Żądamy zmiany brzmienia ppkt. 11 tabeli pkt. 8 Walory techniczno-eksploatacyjne wymagane przez użytkownika dla Zadania nr 2 i dopuszczenia myjni dezynfektora z Systemem 11 dysz strumieniowych i rotacyjnych wykonanych z trwałego tworzywa sztucznego, odpornego na działanie środków chemicznych, zapewniający dużą efektywność czyszczenia, niezależnie od zmian ciśnienia wody zasilającej w tym centralna dysza rotacyjna.

VII. Zamawiający w **Zadaniu nr 2 - Myjnia do basenów i kaczek z WC – 1 szt.** pkt. 8 „Walory techniczno-eksploatacyjne wymagane przez użytkownika”, ppkt. 12 tabeli Opisu przedmiotu zamówienia wymaga aby myjnie posiadały „Ergonomiczny uchwyt do otwierania drzwi niewystający poza linię obudowy urządzenia.”

Uchwyt drzwi ma zapewniać skuteczne i bezpieczne otwarcie drzwi. Opisany uchwyt niewystający poza linię obudowy jest rozwiązaniem stosowanym przez producenta firmę MEIKO i w połączeniu z innymi parametrami uniemożliwia złożenie oferty innym wykonawcom.

DOWÓD: Przedstawiamy obraz przedstawiający konstrukcję uchwyty drzwi – występującej w myjniach firmy MEIKO i opisanego w SIWZ



Obrazy i opisy urządzenia firmy MEIKO pochodzące z oficjalnej strony internetowej producenta

Wszyscy producenci myjni do basenów i kaczek posiadają własne rozwiązania, które prowadzą do ergonomicznej obsługi urządzenia. Uchwyt drzwi nieznacznie wystający poza obudowę urządzenia znacznie podnosi komfort i ergonomiczność pracy personelu, poprzez łatwiejsze i bezpieczniejsze otwarcie drzwi i w najmniejszym stopniu nie utrudnia bezpiecznego korzystania z WC.

Zaznaczyć także należy, iż wymóg uchwyty niewystającego poza linię obudowy nie ma uzasadnienia, ponieważ w ppkt. 9 Zamawiający wymaga uchylnych drzwi, tj. otwieranych ku dołowi, co w sposób oczywisty wskazuje, iż nawet przy nieznacznym odstawaniu uchwyty nie będą one kolidowały ze ścianą, czy innym wyposażeniem znajdującym się w pomieszczeniu.

Żądamy zmiany brzmienia ppkt. 12 tabeli pkt. 8 Walory techniczno-eksploatacyjne wymagane przez użytkownika dla Zadania nr 2 i dopuszczenia myjni dezynfektora z ergonomicznym uchwytem do otwierania drzwi nieznacznie wystającego (do 2,5 cm) poza linię obudowy urządzenia.

Sporządzenie opisu przedmiotu zamówienia jest czynnością, która determinuje cały przebieg postępowania o udzielenie zamówienia. Zamawiający jest zobowiązany do dokonania takiej czynności wg. zasady wyrażonej w art. 7 ust. 1 ustawy PZP. Nakłada ona obowiązek przygotowania i przeprowadzenia postępowania w sposób zapewniający zachowanie uczciwej konkurencji oraz równe traktowanie wykonawców. Zgodnie z art. 29 ust. 2 ustawy PZP przedmiotu zamówienia nie można opisać w sposób, który mógłby utrudniać uczciwą konkurencję. Zamawiający musi określić przedmiot zamówienia w sposób obiektywny. Jest to jedna z najistotniejszych czynności po stronie zamawiającego, która poprzedza wszczęcie postępowania o udzielenie zamówienia publicznego. Wynik postępowania o udzielenie zamówienia zależy w decydującej mierze od opisu przedmiotu zamówienia. Wadliwy opis determinuje cały

przebieg postępowania, wpływa na mniejszą liczbę złożonych ofert i powoduje oferowanie produktów jednego producenta czy dystrybutora, co w konsekwencji prowadzi do nieracjonalnego wydatkowania środków publicznych i naruszenia dyscypliny finansów publicznych.

Do naruszenia zasady wynikającej z art. 29 ust. 2 ustawy PZP może dojść w sposób bezpośredni oraz pośredni. Pośrednie naruszenie w/w artykułu ma miejsce, gdy opis urządzenia sporządzony przez Zamawiającego zawiera wymogi i parametry określone tak, że aby je spełnić wykonawca musi dostarczyć jeden konkretny produkt określonego typu. Nawet w przypadku oceny punktowej, konfiguracja określonych wymagań i parametrów punktowanych promuje i daje przewagę jednemu wykonawcy.

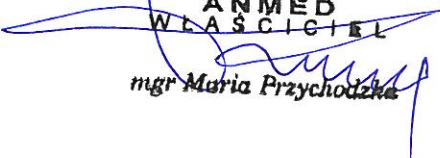
W wyroku z dnia 5 maja 2014r. sygn. KIO765/14 Krajowa Izba Odwoławcza stwierdziła „opis przedmiotu zamówienia powinien umożliwiać wykonawcom jednakowy dostęp do zamówienia i nie może powodować nieuzasadnionych przeszkód w otwarciu zamówień publicznych na konkurencję. Naruszenie zasady uczciwej konkurencji określonej w ustawie z uwagi na niewłaściwe opisanie przedmiotu zamówienia zachodzi między innymi w sytuacji, gdy Zamawiający opisz przedmiot zamówienia przez zbytnie określenie przedmiotu powodujące, bez uzasadnienia, wskazanie na konkretny produkt. Naruszenie to polega również na określeniu opisu przedmiotu zamówienia w taki sposób, **który nie znajduje uzasadnienia ani w technicznym ani w funkcjonalnym uregulowaniu potrzeb Zamawiającego**”. Z takim opisem przedmiotu zamówienia mamy do czynienia w przedmiotowym postępowaniu.

W uchwale z dnia 31 sierpnia 2016r. sygn. KIO/KD58/16 Krajowa Izba Odwoławcza zaznaczyła, że „Przejawem naruszenia zasady uczciwej konkurencji jest nie tylko opisanie przedmiotu zamówienia z użyciem oznaczeń wskazujących na konkretnego producenta lub konkretny produkt albo z użyciem parametrów wskazujących na konkretnego producenta, dostawcę albo konkretny wyrób, **ale także na określenie na tyle rygorystycznych wymagań co do parametrów technicznych, które nie są uzasadnione obiektywnymi potrzebami zamawiającego i które uniemożliwiają udział niektórym wykonawcom w postępowaniu, ograniczając w ten sposób krąg podmiotów zdolnych do wykonania zamówienia**”.

Naruszenie zasady uczciwej konkurencji i równego traktowania wykonawców uniemożliwia złożenie ważnej oferty Wykonawcy posiadającemu wiedzę, doświadczenie, uprawnienia, potencjał techniczny i kadrowy.

W odniesieniu do kryterium parametry techniczno-użytkowe oraz wagi kryterium pozacenowych wynoszących 40% Odwołujący ma świadomość, że Zamawiający ma dużą swobodę w formułowaniu kryteriów oceny ofert, jednakże nie w sposób nieograniczony. W przedmiotowym postępowaniu Zamawiający nie dopuszcza konkurowania i tylko pozornie mieści się w ramach prawnych.

Mając na uwadze argumenty przedstawione w niniejszym odwołaniu, należy stwierdzić, że Zamawiający dopuścił się wskazanych wyżej naruszeń tworząc SIWZ w sposób kwestionowany w odwołaniu. Uznać należy, że odwołanie jest w pełni uzasadnione, wnosimy zatem o uwzględnienie odwołania w całości.

WIELKOPOLSKIE CENTRUM ZAOPATRZENIA LECZNICTWA
ANMED
WŁAŚCICIEL

mgr Maria Przychodźka

Załączniki:

1. potwierdzenie uiszczenia wpisu od odwołania – 7.500,00 zł;
2. wydruk z CEIDG Odwołującego;
3. potwierdzenie przesłania Zamawiającemu kopii odwołania;

**Transakcja złożona poprzez usługi bankowości elektronicznej**

Z rachunku	37 1090 1418 0000 0000 4101 4822
Dane nadawcy	WIELKOPOLSKIE CENTRUM ZAOPATRZENIA LECZN ICTWA ANMED PRZYCHODZKA MARIA HUGO KOŁŁĄTAJA 4 62-035 KÓRNIK
Na rachunek	60 1010 1010 0081 3622 3100 0000
Dane odbiorcy	Urząd Zamówień Publicznych, ul Postępu 17a 02-676 Warszawa
Tytułem	wpis od odwołania w postępowaniu dostawa myjni do basenów i kaczek nr sprawy NZZ/18/D/18
Kwota	7 500,00 PLN
Data wykonania	2018-05-21
Typ	Przelew złotowy na rachunek obcy, elixir
Status	Wykonany
Numer transakcji	71209

Dokument jest wydrukiem komputerowym i nie wymaga dodatkowych podpisów oraz stempla bankowego.

Bank Zachodni WBK S.A. z siedzibą we Wrocławiu, Rynek 9/11, 50-950 Wrocław, zarejestrowana w Sądzie Rejonowym dla Wrocławia - Fabrycznej we Wrocławiu, Wydział VI Gospodarczy Krajowego Rejestru Sądowego pod nr KRS 0000008723. NIP: 896 000 56 73. Kapitał zakładowy: 993 334 810 zł, w pełni wpłacony.

WIELKOPOLSKIE CENTRUM ZAOPATRZENIA LECZNICTWA
ANMED
WŁAŚCICIEL

mgr Maria Przychodźka



Dane podstawowe

Imię	MARIA
Nazwisko	PRZYCHODZKA
Numer NIP	7850003483
Numer REGON	004852591
Firma przedsiębiorcy	WIELKOPOLSKIE CENTRUM ZAOPATRZENIA LECZNICTWA ANMED PRZYCHODZKA MARIA

Dane kontaktowe

Adres poczty elektronicznej	-
Adres strony internetowej	-
Numer telefonu	-
Numer faksu	-

Dane adresowe

Adres głównego miejsca wykonywania działalności	woj. WIELKOPOLSKIE, pow. poznański, gm. Kórnik, miejsc. Kórnik, KOŁŁĄTAJA, nr 4, 62-035
Adresy dodatkowych miejsc wykonywania działalności	Polska, woj. WIELKOPOLSKIE, pow. poznański, gm. Kórnik, miejsc. Skrzynki, ul. Poznańska, nr 5c, 62-035, poczta Kórnik
Adres do doręczeń	woj. WIELKOPOLSKIE, pow. poznański, gm. Kórnik, miejsc. Kórnik, KOŁŁĄTAJA, nr 4, 62-035
Przedsiębiorca posiada obywatelstwa państw	Polska

Dane dodatkowe

Data rozpoczęcia wykonywania działalności gospodarczej	1990-06-15
Data zawieszenia wykonywania indywidualnej działalności	-
Data wznowienia wykonywania indywidualnej działalności	-
Data zaprzestania wykonywania działalności gospodarczej	-
Data wykreślenia wpisu z rejestru	-
Przeważająca działalność gospodarcza (kod PKD)	46.46.Z Sprzedaż hurtowa wyrobów farmaceutycznych i medycznych
Wykonywana działalność gospodarcza (kody PKD)	46.46.Z, 33.14.Z, 33.20.Z, 41.20.Z, 46.31.Z, 46.69.Z, 46.90.Z, 71.11.Z, 71.12.Z, 74.90.Z, 82.99.Z, 85.59.B, 85.60.Z
Małżeńska wspólność majątkowa	-
Status indywidualnej działalności gospodarczej	Aktywny

Spółki cywilne, których wspólnikiem jest przedsiębiorca

brak wpisów

Zakazy

brak wpisów

Informacje dotyczące upadłości / postępowania naprawczego / postępowania restrukturyzacyjnego

brak wpisów

Wpis w CEIDG jest wolny od wszelkich opłat na rzecz Skarbu Państwa.

Przedsiębiorca ma obowiązek posiadać tytuł prawny do nieruchomości, której adres wpisano do CEIDG, pod rygorem wykreślenia z CEIDG.

Przedsiębiorca ma obowiązek dokonywać zmian wpisu w terminach, określonych w art. 15 ust. 1 ustawy o Centralnej Ewidencji i Informacji o Działalności Gospodarczej i Punkcie Informacji dla Przedsiębiorcy pod rygorem wykreślenia z CEIDG.

Osoba fizyczna wpisana do CEIDG może ponieść odpowiedzialność za szkodę wyrządzoną zgłoszeniem do CEIDG nieprawdziwych danych, jeżeli podlegały obowiązkowi wpisu na jej wniosek, a także niezgłoszeniem danych podlegających wpisowi do CEIDG w ustawowym terminie albo niezgłoszeniem zmian danych objętych wpisem.

Organy administracji publicznej nie mogą domagać się od przedsiębiorców okazywania, przekazywania lub załączania do wniosków i innych przedkładanych przed nimi pism, zaświadczeń o wpisie do CEIDG.

WIELKOPOLSKIE CENTRUM ZAOPATRZENIA LECZNICTWA
ANMED
WŁAŚCICIEL
mgr Maria Przychodka

13 -